

## Villa Nicklas Norra Vi

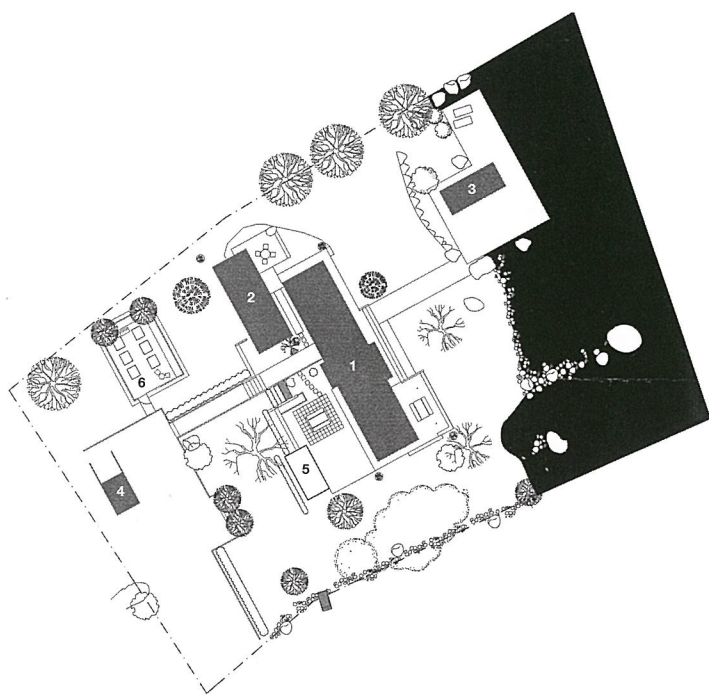
Arkitekt: Landström Arkitekter

Långsträckt, ljus och nära förbunden med platsen.  
Anders Landström tar sin detaljrika villaarkitektur ett steg vidare. Olof Hultin kommenterar på sidan 57.

Elongated, well-lit and closely linked to the surroundings.  
Anders Lindström takes his richly detailed villa architecture one step further. Commentary by Olof Hultin on page 57.



Föregående uppslag. Den rumsskiljande öppna spisen, vardagsrum och uteplats med utsikt över sjön Sommen.



SITUATIONSPLAN 1:800

1. BOSTADSHUS
2. GÄSTHUS
3. BASTU
4. FÖRRÅD
5. VÄXTHUS
6. KÖKSTRÄDGÅRD

**Arkitekten beskriver:** Huset ligger i en sluttning mot sjön Sommens västra strand tillsammans med en vedeldad bastu. Beställarens önskemål var ett hus som präglats av bygdens landskap och det vackra läget. Huset är byggt för att användas under hela året för en inspirerande och avslappnad tillvaro, som en kontrast till långa arbetsresor världen över.

Kompositionen av längorna, något förskjutna i förhållande till varandra med sadeltak och i olika breddmått, innebär ett precist och sträckt förhållande till landskapet. Förskjutningen skapar en entrégård mot landsidan i sydväst. Gården hålls rumsligt samman av ett större växthus och en låg stenmur. Genom huvudbyggnadens transparens ges en visuell kontakt med strandlinjen, sjöns vattenspegel och bastun på bryggan nedanför.

Det långa huset är disponerat enligt principen om ett stort öppet rum med ett loft. Sovrummen är i båda våningarna placerade mot den norra gaveln och en centralt belägen eldstad skärmar vardagsrum från kök och matplats. Ett stort stålglasparti öppnar upp för utsikt mot sjö och himmel från såväl rum som loft.

Byggnadens stomme är av träreglar, med synliga

takbjälkar och nockbalk.

En underspänd takstol med ett v-format tryckstag i stål och dragvagnar bär av den 16 meter långa frispännade nockbalken. Skjutluckor med raster av träribbor ger fasaden en detaljering till den i övrigt enkla utformningen med stående fasadpanel. Interiören är täckmålad i vita kulörer och exteriören är slamfärgad stramt svart.

Trädgården är skapad av beställarens eget företag. Av platsens ursprungliga växtlighet sparades enstaka fruktträd och ett stort bestånd ormbunkar. En finstämd karaktär fås av den hårdgjorda entrégården med grönytor i form av blomsterängar. Låga murar av huggna granitblock har placerats tvärs sluttningen och naturstenar parallellt längs med. Entrégården har getts en komposition i form av trädäck, granitplattor och sjöstenssingel med växter som tränger fram.

Uppgiften var att utforma ett enkelt och generöst trähus med väl genomarbetade detaljer. Vi har i projektet utvecklat trädetaljer som samverkar med glas och stål. Byggherrarna har begärt snillrika lösningar och samtidigt lämnat oss ett stort förtroende.

ANDERS LANDSTRÖM





1

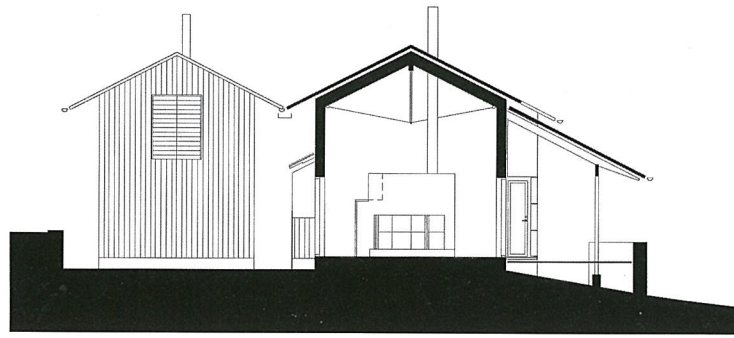
1. De parallella längornas gavlar mot norr.  
Vid stranden bastubyggnaden.

2. Entrégården mot väster som också  
erbjuder en vy ut mot Sommens vatten.

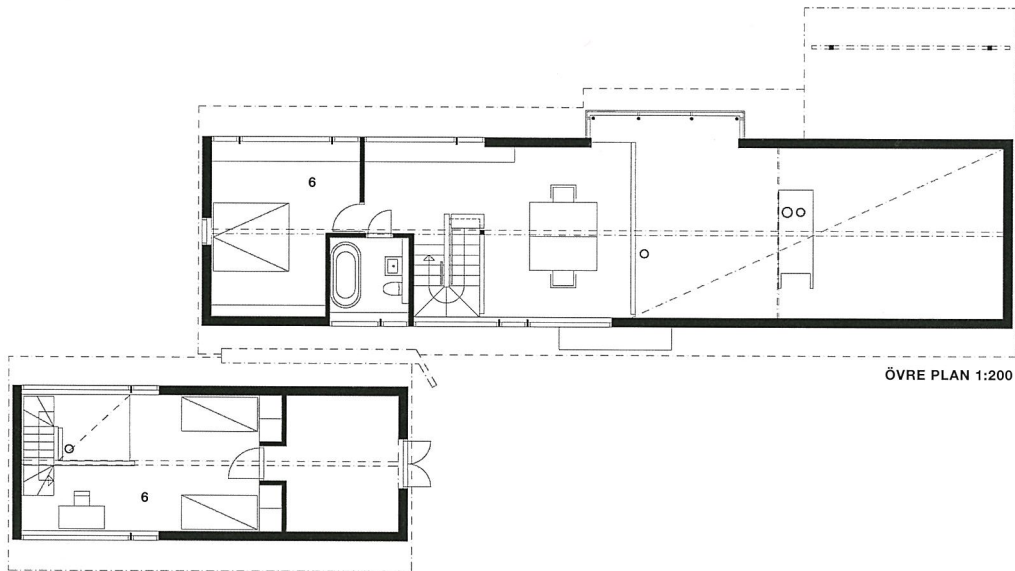
2



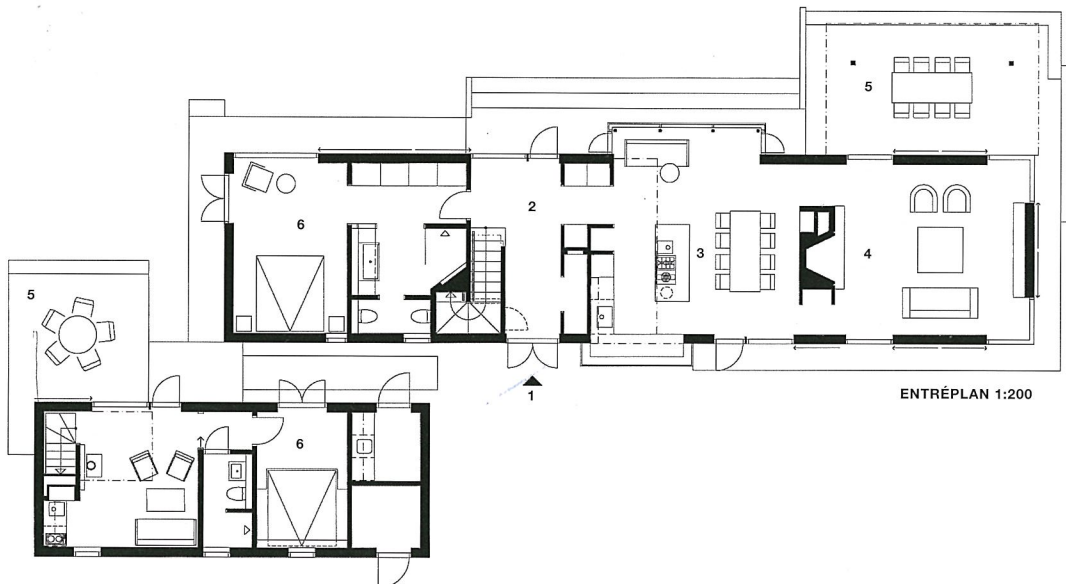




SEKTIONER 1:200



ÖVRE PLAN 1:200



ENTRÉPLAN 1:200

1. ENTRÉ
2. HALL
3. KÖK
4. VÅRDAGSRUM
5. UTEPLATS
6. SOVRUM

T h. Vardagsrummet med den stora öppna spisen som avskiljer köksdelen. I taket tryckstaget av stål och dragvagnar som bär av nockbalken.







**FAKTA**

**Adress:** Österbymo. **Byggherre:** Ruth och Georg Nicklas. **Arkitekt:** Landström Arkitekter AB, Anders Landström (ansvarig), Pontus Ekberg (handläggare), Jesper Gedda och Ola Nilsson (medarbetare). **Konstruktör:** Tyrens AB, Laine Montelin, Malmö. **VVS:** Metator AB, Leif Nilsson. **Entreprenadform:** Generalentreprenad. **Byggentreprenör:** Jens-Åke Andersson Bygg AB, Kisa. **Trädgård:** Ruth Nicklas Garden Design. **Bruttoarea:** Hus 169 kvm, gästhus/ förråd 78 kvm, bastu 15 kvm. **Inredning:** Landström Arkitekter AB. **Fast inredning:** Sjölanders snickereri AB. **Byggnadsår:** 2005-06.



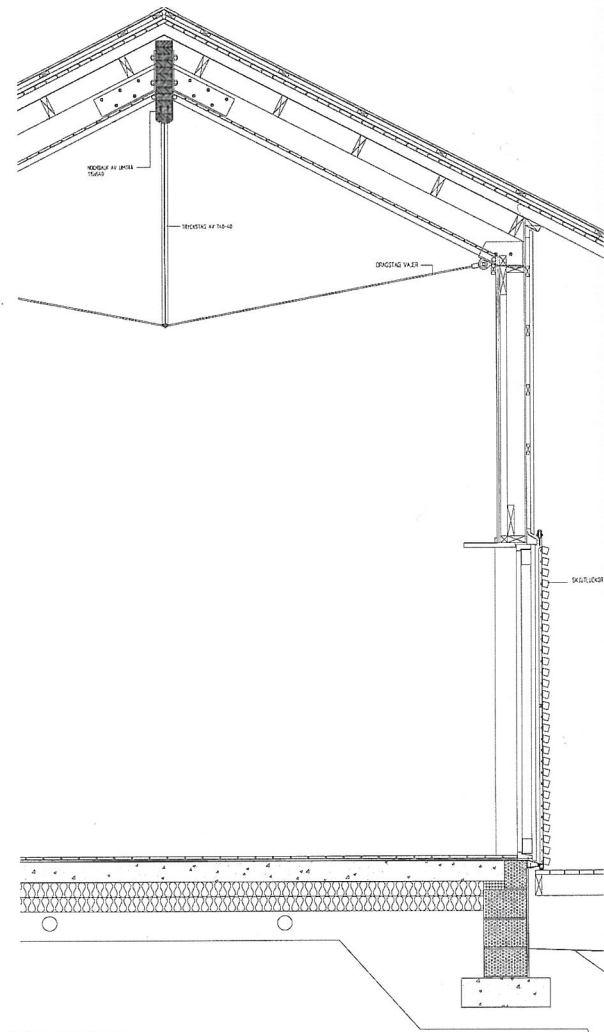
1  
2



1. Köket med fönster mot entrégården till vänster.

2. Sovrummet i huvudbyggnadens norra del. Hela interiören är täckmålad i olika vita nyanser.

3. Entrégården med sitt växthus. Markbehandling av granitplattor och sjöstenssingel där olika växter tränger fram.



DETALJSEKTION







## VILLA NICKLAS

**Huvudbyggnadens fasad mot sjön.  
Skjutluckorna är utförda med lase-  
rade träribbor, fasaden målad med  
svart slamfärg.**

Samtliga foton av Åke E:son Lindman





## Förädlad svensk tradition

Olof Hultin kommenterar Villa Nicklas.

Anders Landström har genom året profilerat sig som något av villaarkitektens nestor. Konkurrensen har förvisso hårdnat, de arkitektritade villorna har blivit betydligt fler under de senaste 5–6 årens ihärdiga högkonjunktur. Men medan de flesta andra inordnat sig i en nymodernistisk box-tradition har Landström följt ett eget spår som man skulle kunna kalla svenskt. Arkitektur har sedan början av 1980-talet publicerat flera av hans hus, där det mest spännande kanske är ett fritidshus i Strömstad (Arkitektur nr 8/2003). Det ligger nära till hands att se Landström som den som utvecklar den linje i svensk träarkitektur som företräts av Jan Gezelius och Gunnar Mattsson. Det handlar om en arkitektur starkt förbunden med plats och landskap, och med tydliga referenser till folklig byggnadstradition (vernakulär, som det numera lär heta). Några av särdragen är den redovisade konstruktionen bärande/buret, de tunna taksivorna, en ljus luftighet och en strävan efter en sparsamhet, fastän den kanske mest är skenbar.

Villa Nicklas, långt från allfarvägarna vid sjön Sommen, är i alla avseenden ett hus som går tillbaka på några av dessa arkitekturens basegenskaper. Hus förresten, det är förstås en hel anläggning

med huvudbyggnad, gästhus, växthus och bastu. Och sparsamhet är kanske inte det första man kommer att tänka på. Kompositionen byggs kring en axel i väst-östlig riktning. Som besökare möter man axeln i dess västliga del, följer den genom entrégårdens slutenhet, kommer in i huvudbyggnadens genomgående hall och fortsätter den ut till gårdssidans öppna äng och strand. Det är en vackert iscensatt sekvens som doftar svensk sommar!

Detta slags axlar som förbinder rum med olika kvaliteter är ett genomgående tema: huvudbyggnadens ett och ett halvt rum djupa kropp arrangeras också kring en sådan axel, tvärs den förra, där kök med matplats och stor murad öppen spis blir ett självklart nav i huset.

Det finns en omsorg och ett inkännande i Landströms arkitektur som är ovanlig i mycket av dagens arkitektur. Det gäller just hanteringen av baskvaliteter som rum och ljus. Men det gäller också detaljarbetet som inte lämnar någonting åt slumpen när det gäller precision i materialmöten. Landströms teman bär på något annat än den omedelbara slagkraft som dagens konceptarkitektur har. Frågan är vad som räcker längst.

OH

